

Inhaltsverzeichnis	1
<hr/>	
Vorwort	2
Was Ihr Kind mitbringen soll	2
Kleidung	3
Persönliches	3
Taschengeld	4
Süßigkeiten	4
Vorhanden sind	4
Nicht erlaubt sind	4
Unsere Behandlungsangebote	5
Allgemeines	5
Weitere Bausteine der Behandlung	7
Gruppe	7
Schule	8
Nach der stationären Behandlung	8
Wichtige Termine und Zeiten	9
Telefonat mit Ihrem Kind	9
Wochenende	10
Elternttraining	10
Besuchstag am Mittwoch	10
Beschwerden	10
Telefonnummern Kinderbereich	11

## Vorwort

---

Für Ihr Kind kommt eine stationäre Behandlung bei uns im Kinderbereich des Pfalzlinikums in Frage.

In dieser Broschüre finden Sie viele wichtige Informationen dazu. Für Ihre weiteren persönlichen Fragen stehen wir Ihnen gerne zur Verfügung.

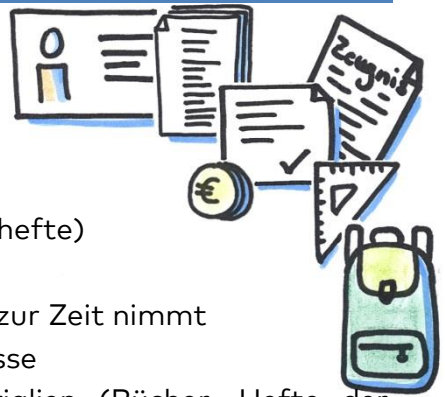
Telefonnummern finden Sie hinten in der Broschüre

## Was Sie und Ihr Kind mitbringen sollen

---

### Allgemeines

- Versichertenkarte
- Einweisungsschein vom Arzt
- Impfpass
- Untersuchungsheft (Vorsorgehefte)
- Arzt-/ Therapieberichte
- Aktuelle Medikamente, die es zur Zeit nimmt
- Alle vorliegenden Schulzeugnisse
- Schulranzen und alle Materialien (Bücher, Hefte der Hauptfächer, Hausaufgabenheft, Schreibmaterial...) der Heimatschule



Bitte gehen Sie vor der Aufnahme mit Ihrem Kind noch einmal zur Kontrolluntersuchung zum Zahnarzt. Lassen Sie rechtzeitig von Ihrem Hausarzt/ Kinderarzt überprüfen, ob der Impfschutz Ihres Kindes ausreicht oder aufgefrischt werden muss.

## Kleidung

- Ausreichend Kleidung entsprechend der Jahreszeit
- Feste Schuhe zum Wandern
- Regenbekleidung
- Badesachen/ Sportsachen
- Schlafanzug
- Hausschuhe
- Jogginganzug
- Handschuhe,
- Schal und Mütze im Winter
- Waschsachen (Shampoo, Duschgel, Zahnbürste, Zahnpasta, Haarbürste, Kamm usw.)



Bitte kennzeichnen Sie die Kleider mit einem Wäschestift. Waschen Sie bitte die Kleider Ihres Kindes am Wochenende zu Hause.

## Persönliches

- Radio/ CD-Player/ MP3-Player
- Nintendo/ DS/ PSP (ohne Kamera)
- Bücher
- Spiele fürs Zimmer
- Eigene Bettwäsche (2 Garnituren)
- Kuscheltiere oder andere Dinge, die man braucht, wenn man länger von zu Hause weg ist

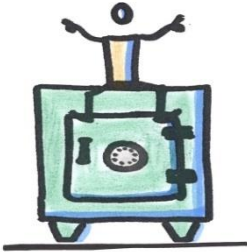


Für Kleider und Spielsachen ist Ihr Kind selbst verantwortlich. Wir übernehmen keine Haftung, wenn etwas verloren oder kaputt geht.

Damit nichts verloren geht, legen Sie am besten eine Liste der Dinge an, die Ihr Kind mitbringt.



### Taschengeld



Bitte geben Sie bei der Aufnahme Ihres Kindes 10€ auf der Station ab. Mit diesem Geld finanzieren wir z.B. Ausflüge, Schwimmbadbesuche oder gehen mit den Kindern einkaufen. Für jedes Kind führen wir ein eigenes „Taschengeldkonto“. Ihr Kind braucht kein Geld auf Station.

### Süßigkeiten

Wir bitten Sie, Ihrem Kind Süßigkeiten mitzugeben. Diese werden von uns in einer Box mit dem Zeichen des Kindes gelagert. Zu den Zwischenmahlzeiten dürfen die Kinder von den Süßigkeiten essen.

### Vorhanden sind

- Handtücher
- Bettwäsche (die Bettwäsche von der Station wird jede Woche gewechselt)
- Föhn

### Nicht erlaubt sind

Gefährliche Gegenstände wie z. B. Schere, Messer oder Bilderrahmen aus Glas. ....



Aber auch Dinge die sehr wertvoll sind wie z.B. Handy oder Kameras müssen zu Hause bleiben.

## Unsere Behandlungsangebote

---



### Allgemeines

Jedes Kind hat mit seiner Familie im Verlauf seiner Behandlung einen Therapeuten unseres Teams als Hauptansprechpartner für Einzeltherapiestunden und Familiengespräche. Wir versuchen gemeinsam Ihre Situation gut zu verstehen und Wege zu finden, Sie und Ihr Kind zu unterstützen und Lösungen mit Ihnen zu erarbeiten.



Für Ihr Kind bieten wir dazu zusätzlich Gruppentherapien zur Förderung der sozialen und emotionalen Kompetenzen und unterschiedliche weitere Therapieangebote wie Kunst- und Musiktherapie oder auch Heilpädagogik, Mototherapie und Logopädie an.



Die Entwicklung besprechen wir regelmäßig gemeinsam mit Ihrem Kind in der wöchentlichen Visite.

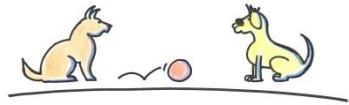
In unserem Elternteraining wollen wir Sie als Eltern parallel dazu in den oft schwierigen und herausfordernden Situationen mit Ihrem Kind stärken.

Bei einigen Kindern kann aus unserer Sicht auch eine medikamentöse Behandlung hilfreich sein. Wir besprechen dies jeweils mit Ihnen und leiten Behandlungsschritte nur mit Ihrer Zustimmung ein.



Kinder lernen und verändern sich nicht nur durch therapeutische Angebote, sondern auch und vor allem durch Erfahrungen im alltäglichen Lebensumfeld.

Neben den Aktivitäten auf der Station nutzen wir daher auch regelmäßig unseren Spielplatz, unseren Werkraum, den nahegelegenen Wald und ein Schwimmbad auf dem Gelände.



Mit besonders geschulten Hunden bietet sich auch die Möglichkeit, ergänzend tiergestützt zu arbeiten. Auch in

der Klinik gibt es viele Möglichkeiten der Beschäftigung, wie Gesellschaftsspiele, Bücher, Tischfußball,



Tischtennis, Billard, Sauna, Turnhalle, Kegeln, Sportplatz, Schwimmbad, Spielplatz,



Werkraum, Basteln, Malen, Kochen oder Backen.

Wichtig ist uns, Ihr Kind mit seinen Eigenschaften, seinen Stärken und seine Schwierigkeiten gut kennen zu lernen und zu beobachten, wie sich Ihr Kind in verschiedenen Situationen mit anderen Kindern und mit Erwachsenen, in strukturierten Situationen und im Freispiel und bei Anforderungen verhält. Ein gutes Verständnis ist die Voraussetzung für eine erfolgreiche Behandlung.

Unser Team aus pädagogischen, pflegerischen und therapeutischen Mitarbeitern stimmt sich immer wieder eng miteinander und mit Ihnen ab, um Ihrem Kind und Ihnen die bestmögliche Behandlung zukommen zu lassen.

## Weitere Bausteine der Behandlung

---

### Gruppen

Wir haben den Kinderbereich mit seinen 16 Behandlungsplätzen in drei Gruppen mit jeweils 4 bis 6 Kindern aufgeteilt. Die Einteilung erfolgt nach dem Entwicklungsstand. Die jüngsten Kinder sind in der Bärengruppe, etwas älter sind die Kinder in der Tigergruppe, die Löwengruppe ist passend für die ältesten Kinder im Kinderbereich.



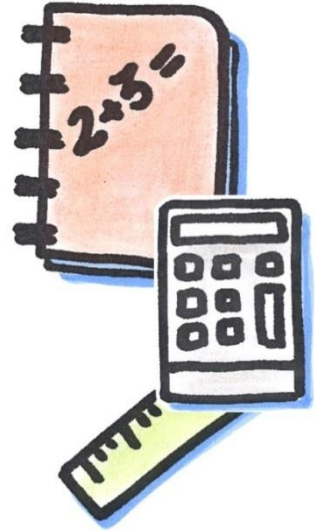
Uns ist ein verlässlicher Tagesablauf, der den Kindern Orientierung und auch Sicherheit gibt, wichtig. In der Gruppe essen, spielen und basteln wir zusammen, bearbeiten Aufgaben und unterschiedliche Projekte. Wir bereiten Angebote für Ihr Kind vor, bei denen es wichtige Erfahrungen machen, Neues erleben und Erfolgserlebnisse haben kann.



Das Zurechtkommen in der Gruppe der Gleichaltrigen und eine, dem Entwicklungsstand Ihres Kindes entsprechende, Erziehung zur Selbstständigkeit sind uns wichtige Anliegen.

## **Krankenhausunterricht**

Vormittags erhält Ihr Kind bis zu zwei Stunden Krankenhausunterricht. Dieser wird in Kleingruppen und gelegentlich auch in Einzelförderung erteilt. Ihr Kind hat so die Möglichkeit, im eigenen Tempo zu lernen und dabei intensiv betreut zu werden. Die Schule ist in unmittelbarer Nähe der Kinderklinik, so dass ein direkter Kontakt zu den Mitarbeitern der Station besteht.



Schwerpunkte bilden der Deutsch-, Mathematik- und Sachunterricht. Die Hausaufgaben bearbeiten die Kinder am Nachmittag unter Betreuung auf der Station.

## **Nach der stationären Behandlung**

Uns ist es wichtig, dass die erzielten Fortschritte auch nach Ende der Behandlung erhalten bleiben. Daher stimmen wir uns mit Ihnen und weiteren Helfern und Ansprechpartnern für Ihr Kind auch immer zu der Zeit nach der stationären Behandlung sorgfältig ab.

Bei einigen Familien kann es dazu auch sinnvoll sein, Hilfsangebote des Jugendamtes zu besprechen. Eine Mitarbeiterin unseres Sozialdienstes unterstützt Sie bei der Suche nach einer geeigneten Hilfe für Ihr Kind. Wenn Sie es wünschen, nimmt Sie Kontakt mit dem Jugendamt oder dem Sozialamt auf.

Für alle Familien bieten wir eine ambulante kinderpsychiatrische Weiterversorgung an.



## Wichtige Termine und Zeiten

---

### Telefonate mit Ihrem Kind

Wir freuen uns, wenn Sie Ihr Kind anrufen. Wir haben dazu täglich eine Telefonzeit von 18:00 - 19:30, in der Sie ca. 10 Minuten mit Ihrem Kind telefonieren können. Jede Gruppe hat dafür eine eigene Telefonnummer. Diese können Sie der Übersicht weiter unten entnehmen.



### Besuchstag am Mittwoch



Die Kinder können mittwochs am Besuchstag von 15:00 Uhr – 19:00 Uhr besucht werden. Wenn das Kind um 17:30 Uhr auf der Station ist, kann es das Abendessen in der Gruppe einnehmen.

### Wochenende

Die Kinder dürfen nach Absprache freitags ab 16.30 Uhr in die Belastungserprobung gehen und sonntags nach Absprache mit der Bereichsassistenz zu vorgegebenen Zeiten zurückgebracht werden. Wenn das Kind um 17:30 Uhr auf der Station ist, kann es das Abendessen in der Gruppe einnehmen.

### Elterstraining am Freitag

Das Elterstraining des Kinderbereichs findet unmittelbar vor der Besuchszeit immer freitags von 14:30 bis 16:30 Uhr statt.

### Eltern- und Familiengespräche,

die nur Ihre Situation betreffen, werden individuell mit Ihrer zuständigen Therapeut\*in ausgemacht.

## Beschwerde

---



Du willst deine Meinung äußern? Du willst dich beschweren?

Traust dich aber nicht? Weißt nicht wie und wo?

Du hast ein Recht darauf, deine Meinung zu äußern und ein Recht darauf, Informationen zu bekommen, die dich betreffen!

Im **Stationsgespräch** kannst du jede Woche Anliegen äußern – positive sowie negative. Trau dich!

Auf deiner Station gibt es ein **Beschwerdeformular**. Die Betreuer können es dir geben. Da kannst du deine Beschwerden, Wünsche und Anregungen drauf schreiben.

Das Qualitätsmanagement der Klinik wird deine Beschwerde bearbeiten.

Es gibt eine **Patientenfürsprecherin**, sie heißt **Frau Feitig, Tel: 06349/900-2036**

Sie ist für alle Patienten da, wenn diese ein Anliegen haben. Sie ist unabhängig von der Klinik, das heißt, sie bespricht mit dir, ob sie deine Anliegen weitergibt oder nicht. Ansonsten kannst du ihr alles erzählen, was dich stört.



Du kannst dich an die **Vertrauensperson Barbara Dees** wenden,



wenn Erwachsene oder Mitpatient\*innen dich beleidigen oder anschreien, schlagen oder quälen, sexuell missbrauchen oder belästigen, oder dir zu nahekommen, sodass es sich komisch anfühlt

Auch deine Eltern können sich an sie wenden.

**Tel. 0172/3945736**

Sprechstunde  
dienstags 15.00 bis 16.00 Uhr,  
oder hinterlasse mir eine Nachricht

## Telefonnummern Kinderbereich

---

*(Vorwahl 06349/ 900-)*

**Stationszimmer Kinderklinik** **3600**

**Sozialdienst** **3610**

**Patiententelefon** (für die Telefonzeiten am Abend)

- Tiger Gruppe 3630
- Löwen Gruppe 3640